

MEMORIA ANUAL



2021

FUNDACIÓN

los
puey s



2021

MEMORIA ANUAL

Los Pueyos es una institución sin ánimo de lucro que inicia su andadura hace 45 años en la atención integral de las personas con discapacidad, ofreciéndoles servicios y centros especializados con un equipo de profesionales comprometidos, que permiten ofrecer a estas personas los apoyos necesarios para su desarrollo personal, social y laboral.

los
pueyΦs



Índice

Páginas

1	Carta del Presidente	5
2	Nuestro Compromiso	6 / 7
3	Desarrollo Histórico	8 / 9
4	Transparencia y Buen Gobierno	10 / 20
5	Nuestra Metodología	21
6	Centros y Servicios	22/23
7	Programas de Atención	24/25
8	Calendario de Actividades Significativas 2021	26/28
9	Participación en Redes	29
10	Reconocimientos y Certificados	30/31
11	Redes sociales y Presencia en los Medios	32/33
12	Próximos Retos	34



los
pueyφs



CARTA DEL PRESIDENTE

Amig@s,

Hemos dejado atrás un año sin más huella en nosotros que esperanza y acción; esto surge sólo de la persona, de la mente, de la ilusión y del conocimiento adquirido de las situaciones vividas, porque somos hijos de una época, de un lugar, pero sobre todo de nuestro conocimiento.

El tiempo prolongado sin descanso y de pocas alegrías, como el fuego al acero templado, nos ha hecho más fuertes y resistentes a base de esfuerzo persistente, ojalá Séneca tenga razón “per aspera ad astra”*. Cuidamos la salud, física, mental y social, ésta la protegemos desde la familia, la amistad, desde los valores y desde la calidad humana, para combatir la fatiga. Un buen análisis de los factores que intervienen en las situaciones que nos rodean, puede ayudarnos a paliar, cambiar o controlar consecuencias como la enfermedad, la inflación o la visión desnortada de nuestra existencia.

La Fundación ha presentado las cuentas más importantes de su historia, en valor absoluto son mejorables, pero en valor relativo arrojan los mejores resultados; se han superado cierres de negocios, bajas por enfermedad, situaciones de erte impagables e impagadas, gastos extraordinarios y sobrecostes, con unos resultados económicos que se han comido las escasas reservas de nuestros centros de economía social, superar eso ha sido casi tan importante como son las personas que lo han llevado a cabo.

El talento unido al esfuerzo, a la calidad humana y a equipos formados y bien dirigidos, presenta nuestra realidad más auténtica. La percepción de amenazas no ha paralizado a nuestros equipos, al contrario, ha agudizado su ingenio y aumentado su cohesión. Los hábitos creados a partir del entrenamiento en escenarios difíciles se han convertido en facilitador de acción positiva y satisfactoria para todos.

En resumen, valoramos muy positivamente a las personas que han dejado su sello de calidad y de calidez, de implicación abnegada y de transparencia, por ello el balance de resultados nos dice que, si no los más holgados económicamente, son los más brillantes.

La situación actual es la suma de consecuencias, la mayoría tan poco deseables como previstas desde hace un tiempo, pero a la vez han permitido conocer la verdadera calidad humana y la sensatez, en quienes tienen claro su norte; gracias a ello tenemos ante nosotros una perspectiva diáfana que nos enseña los estorbos y los recursos, junto a la energía acumulada que nos prepara para un circuito áspero pero esperanzador.

Si mantenemos y dosificamos las energías, si tenemos muy claro hacia dónde nos dirigimos y si controlamos los vaivenes de las circunstancias políticas, económicas, familiares y personales, afrontaremos las olas más intensas y más prolongadas, haremos una sociedad más amigable, menos pícara y más sana, mientras llega la calma.

Nuevos proyectos nos animan, “si lo que haces no sirve, cambia lo que haces”, lo que no nos permitimos es caer en ánimo, culpar o protestar, el presente está en nuestro ánimo, en nuestra implicación y en nuestra dedicación al proyecto de vida.

Estas reflexiones nacen de la observación a quienes dirigen la gestión, a quienes prefieren el equipo frente al grupo y a quienes no esconden su individualidad, cuya riqueza nos hace superar los vientos en contra. El saludo más firme y gracias a todos.

En Zaragoza, a 27 de enero de dos mil veintidós.

CARLOS GUERRERO RICA
Presidente Fundación Los Pueyos

* “a través del esfuerzo, el triunfo”. Séneca

2021



MEMORIA ANUAL

2

NUESTRO COMPROMISO: Objeto Social, Misión, Visión y Valores

Objeto Social

Atención Integral de personas con Discapacidad Intelectual (DI) en todas las etapas evolutivas y según sus necesidades, desde el concepto de Salud como bienestar biopsicosocial, reconocido por la Organización Mundial de la Salud (OMS).

La Discapacidad Intelectual requiere de un abordaje multidisciplinar, razón por la cual todos nuestros centros trabajan en equipos transdisciplinares, con gran vocación y en constante formación. El objetivo común es el aumento de la calidad de vida mediante la optimización de los niveles de autonomía, integración y autoestima.

Además de los servicios dirigidos a nuestros usuarios en los distintos centros, se ofrece apoyo y orientación a las familias, y cuidamos a nuestros profesionales dotándoles de formación continua y facilitándoles la mejora en su desempeño laboral.

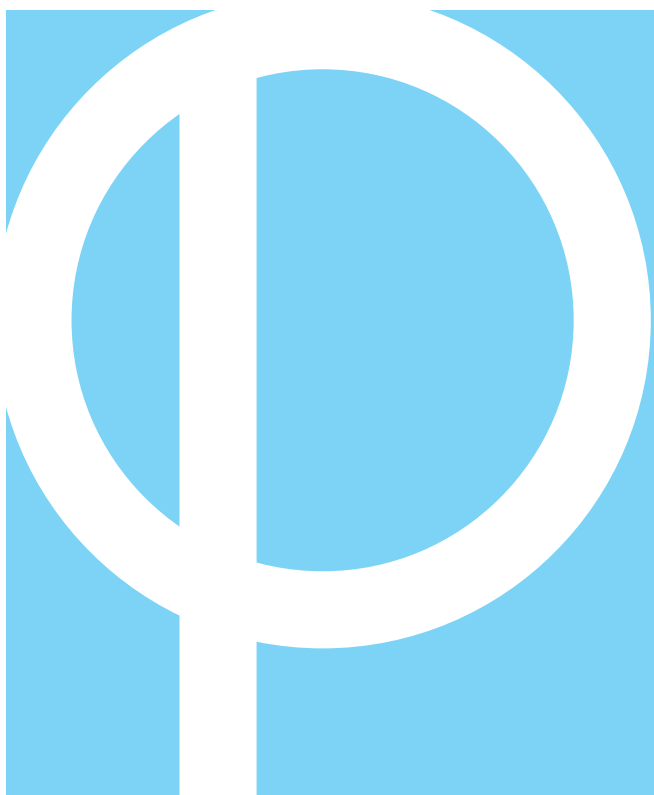
Realizamos proyectos abiertos a la sociedad con el objetivo de concienciar y sensibilizar, en pro de una verdadera inclusión de estas personas en la sociedad, porque entendemos la igualdad como una forma de asumir que todos somos diferentes, pero con las mismas oportunidades. Por todo esto, trabajamos en los apoyos necesarios para conseguir la igualdad y la inclusión de las personas con discapacidad intelectual, psíquica, sensorial y/o física.

Misión

Ofrecemos a las personas con discapacidad, a sus familias y a la sociedad, una atención integral, en centros especializados, con un equipo de profesionales cualificados y comprometidos, que trabajan por la igualdad y la inclusión de las personas con DI.

Visión

Queremos ser el referente en innovación y excelencia en la atención prestada a las personas con discapacidad y a sus familiares, siempre dirigida a mejorar la calidad de vida y el bienestar de las personas.



Valores

Profesionalidad

Diseñamos nuestros servicios y programas con riguroso criterio metodológico, con evidencia científica, para obtener una valoración objetiva de la evolución de nuestros usuarios. La formación continua es imprescindible en todos los equipos profesionales.

Calidad e Innovación

Mantenemos nuestros conocimientos al día, actualizamos nuestros procedimientos y protocolos y colaboramos con otras entidades para que la atención que reciban las personas con discapacidad sea la mejor en todos los ambientes.

Compromiso

Ponemos entusiasmo en todo lo que hacemos, con la convicción de que nuestro trabajo supone importantes beneficios para las personas que atendemos, sus familiares y la sociedad, más allá de nuestro centro. Nuestro compromiso sobrepasa los límites de nuestro trabajo.

Sensibilidad

Queremos que la calidez, la cercanía y la transparencia sean nuestras señas de identidad. Entender la discapacidad es darse cuenta de que todos somos diferentes, es tratar a las personas como te gusta que te traten a ti.

Respeto y Dignidad

Entendemos que nuestro trabajo sólo puede realizarse desde el respeto hacia las personas. Tenemos la responsabilidad de proteger la dignidad y defender los derechos de los más vulnerables.

2021

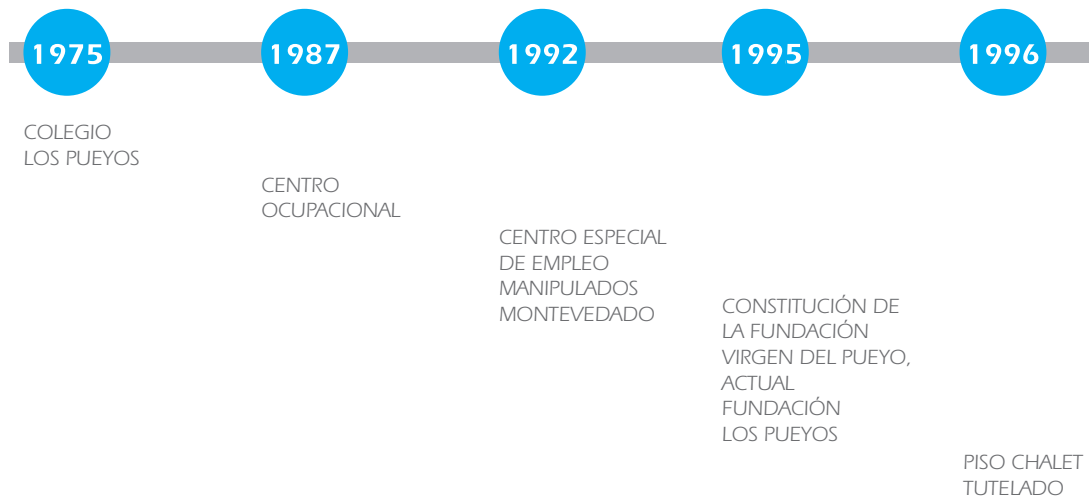


MEMORIA ANUAL



3

DESARROLLO HISTÓRICO





2008

NUEVO EDIFICIO
CENTRO
OCUPACIONAL
Y DE DÍA

UNIDADES DE VIDA
INDEPENDIENTE
Y UNIDAD DE
ATENCIÓN
PERMANENTE

CENTRO ESPECIAL
DE EMPLEO
NOVO REHUM

2009

GRUPO ROC

2011

UNIDAD
ACUÁTICA Y DE
REHABILITACIÓN

2014

UNIDAD
DESARROLLO
INFANTIL

2019

ESPACIO AZ

2021



MEMORIA ANUAL

4

TRANSPARENCIA Y BUEN GOBIERNO



El compromiso de transparencia y buen gobierno de Los Pueyos con sus principales grupos de interés es una realidad manifiesta en su “Código de Buen Gobierno y Buenas Prácticas de Gestión” y en su política de información pública y veraz.

- En Los Pueyos ponemos a disposición, a través de nuestra página web, nuestra memoria anual así como la memoria económica anual auditada por una entidad externa e independiente. En ellas se recogen el origen de nuestras fuentes de financiación así como la imputación de fondos a cada una de nuestras actividades.
- Una parte de los recursos empleados por Los Pueyos en sus actividades son de procedencia pública y, por tanto, nuestra gestión económica está sujeta a la Ley de Subvenciones y al control de las Administraciones Públicas que conceden las ayudas: rendición de cuentas ante el organismo que concede la subvención, control de la Intervención General del Estado; Tribunal de Cuentas y órganos de control y fiscalización de ámbitos autonómicos y locales.

- En nuestra página web se publica toda la información relevante sobre la organización, incluyendo las cuentas anuales completas y la auditoría.
- Mantenemos a nuestros grupos de interés informados de nuestras actividades a través de las redes sociales y nuestros comunicados formales.
- La institución está al corriente de sus obligaciones tributarias, fiscales y en materia de Seguridad Social.
- Todas las aportaciones de donantes y colaboradores se destinan íntegramente al mantenimiento y puesta en marcha de programas de atención a personas con discapacidad intelectual.



Gobierno de la Fundación

El gobierno de Los Pueyos lo ejerce el Patronato cuya composición responde a un principio de pluralidad y en cuyo equilibrio interno descansa la preservación de la independencia de la Fundación respecto de cualquier tipo de condicionamiento ideológico, religioso, político partidista o económico. El Patronato ejerce su responsabilidad desde el principio de la gratuidad y voluntad manifiesta de contribuir de forma desinteresada al buen fin de la Fundación, así como desde los principios de Buen Gobierno que regulan la actividad de la organización.

Miembros del Patronato

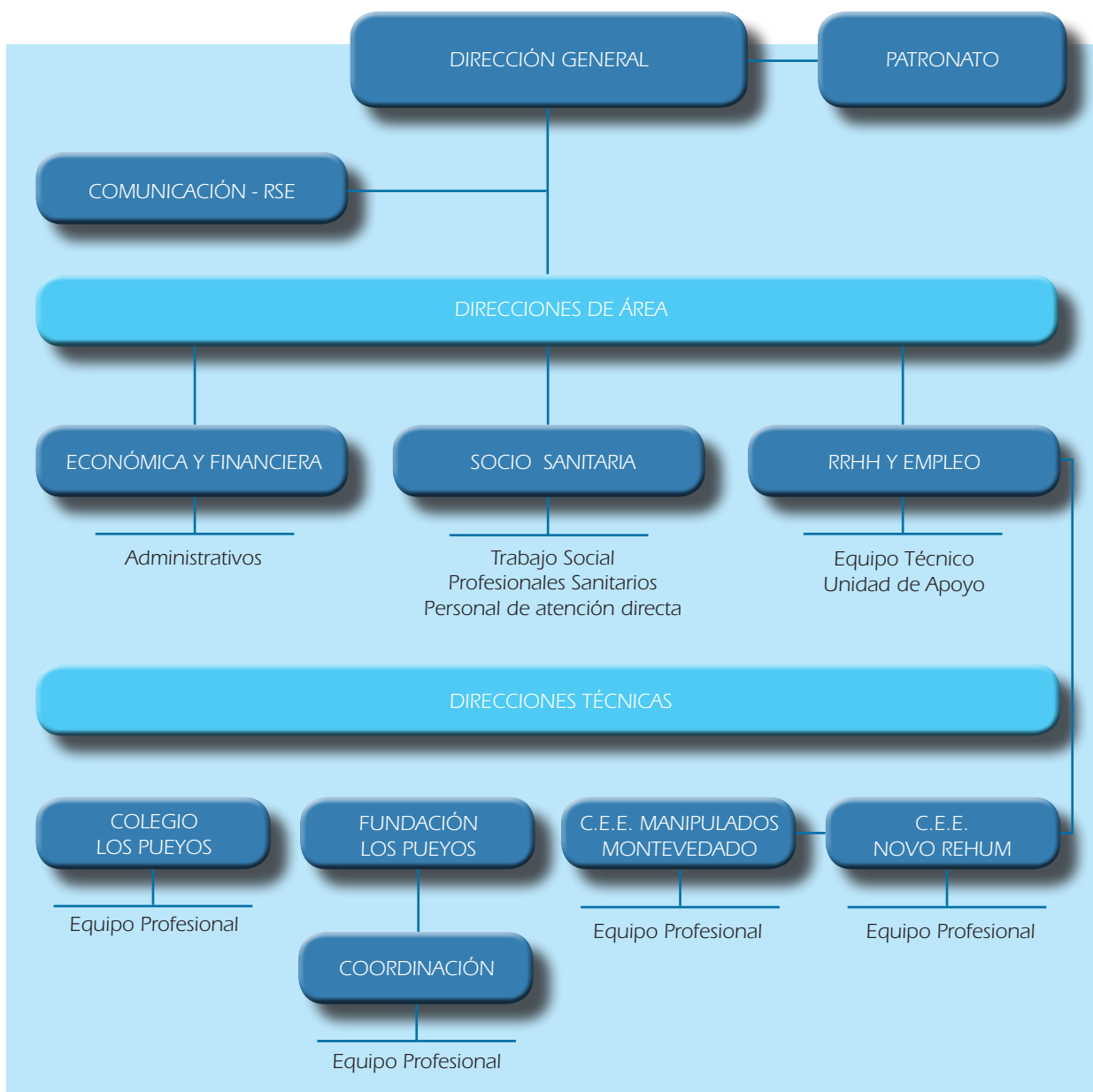
Presidente:	Carlos Guerrero Rica
Vicepresidente:	Santiago Villanueva Ginés
Secretario:	Francisco Javier Asensio Velilla
Tesorera:	María Gómara Salinas
Vocal1:	Berta Guerrero Pérez
Vocal2:	María Guerrero Pérez
Vocal3:	Ignacio Zamboray Arrondo
Vocal4:	Juan Fernando Alvaro López-Blanco
Vocal5:	Javier Olmos García
Vocal6:	Diego López Marco



La experiencia siempre está unida a la historia, el fundador de la Fundación Los Pueyos inicia su labor con la discapacidad intelectual en 1975, crea y lidera un equipo formado en rigor, respeto y responsabilidad, cuyos miembros forman una organización capaz de afrontar presente y futuro. Al igual que una buena idea es la esencia de un buen proyecto, la calidad de la organización depende de la eficiencia del equipo.

MEMORIA ANUAL

ORGANIGRAMA. En nuestro equipo, todos pertenecen al grupo.



Principales Grupos de Interés

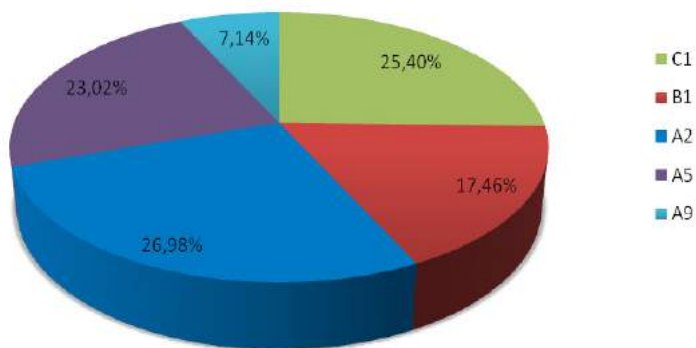
▪ Usuarios y sus Familias

Durante el año 2021 hemos atendido un total de 126 usuarios, en las 5 modalidades de plazas concertadas con el Instituto Aragonés de Servicios Sociales.

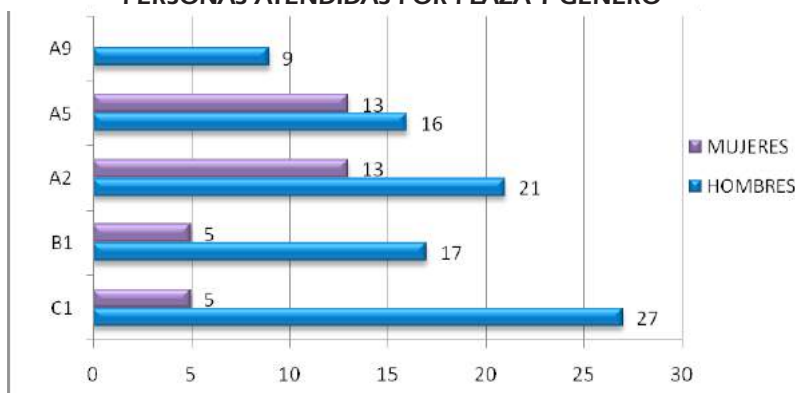


2021

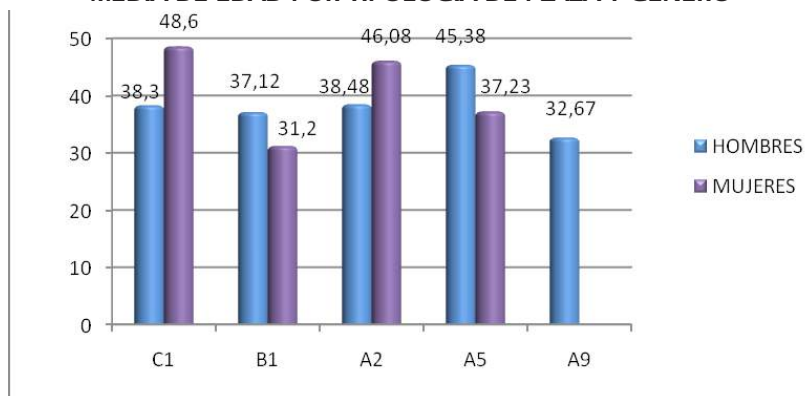
REPRESENTACIÓN PORCENTUAL DE LAS TIPOLOGÍAS DE PLAZA



PERSONAS ATENDIDAS POR PLAZA Y GÉNERO



MEDIA DE EDAD POR TIPOLOGÍA DE PLAZA Y GÉNERO



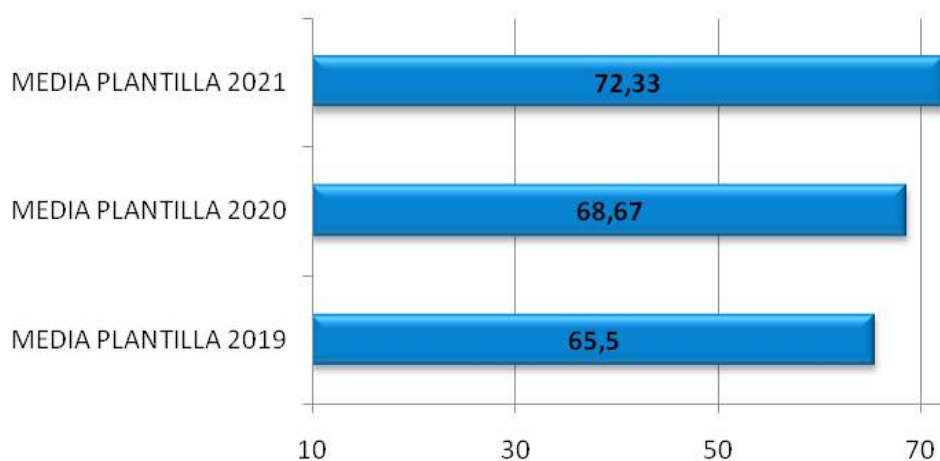


Trabajadores

Nº de profesionales por categorías profesionales

CATEGORÍA PROFESIONAL	NÚMERO DE PROFESIONALES A 31.12.2021
TÉCNICO	37
TÉCNICO SUPERIOR	5
TITULADO N2	17
TITULADO N3	5
TOTAL DE PROFESIONALES	64

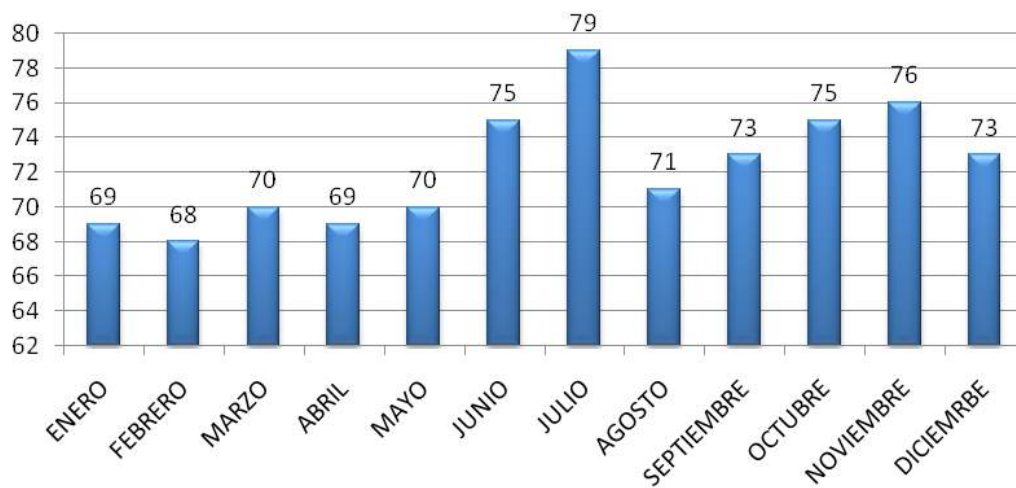
COMPARATIVA TRIANUAL EQUIPOS PROFESIONALES



Con motivo de las necesidades derivadas de la Covid-19 y la adaptación organizativa del Plan de Contingencia según las medidas de prevención e higiene establecidas, en el año 2021 ha sido necesario incrementar el número de profesionales de atención directa para los diferentes grupos estables de convivencia (GEC).

Además, los efectos de la pandemia han generado un aumento significativo de las estancias de fin de semana, por lo que ha sido necesario incrementar las rotaciones de personal para cubrir las nuevas necesidades, respecto a la situación anterior a la Covid-19.

PERSONAL CONTRATADO 2021



Durante el año 2021 se han registrado tres brotes de Covid-19 en nuestros centros, de características muy diferentes, que han aumentado la necesidad de reforzar el número de profesionales en los equipos de atención directa para la cobertura de las necesidades derivadas de la activación total o parcial del Plan de Contingencia.

PERIODO BROTE	NÚMERO DE PROFESIONALES CON BAJA COVID	NÚMERO DE USUARIOS CON COVID
B1: Del 9 de enero al 8 de febrero	1	2
B2: Del 12 de julio al 12 de agosto	3	0
B3: Del 14 de diciembre al 23 de enero de 2022	27	35

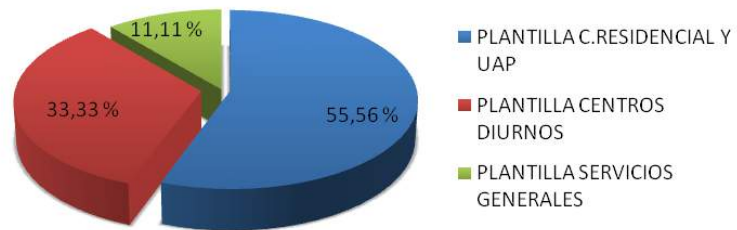
En la tabla se observa que el último brote fue el más significativo por el número de personas afectadas por Covid, tanto de residentes como de profesionales de atención directa. Sin embargo, debido a las fechas navideñas y a la situación epidemiológica en nuestro territorio, no fue posible realizar las contrataciones que hubieran sido deseables para sustituir las bajas de profesionales, razón por la cual esta necesidad no aparece representada en el número de personas contratadas como se observa en la tabla de personal contratado 2021.



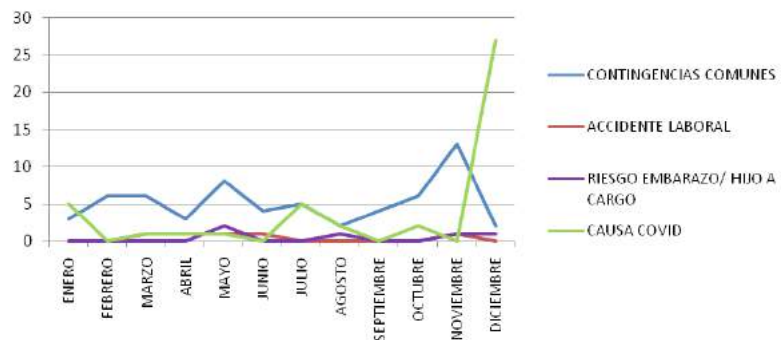
Absentismo

Representación gráfica del grado de absentismo según tipología de baja laboral y centro atencional al que pertenecen los distintos profesionales.

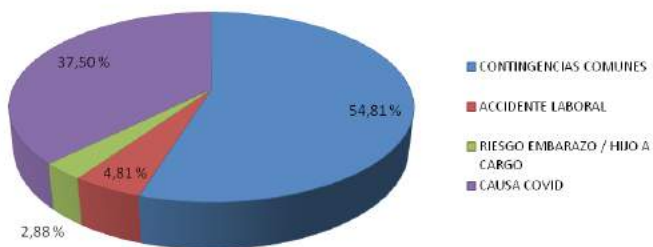
PORCENTAJE TOTAL DE BAJAS



COMPARATIVA ANUAL TIPOLOGÍA BAJAS LABORALES



PORCENTAJE TIPOLOGÍA DE BAJAS EN EQUIPO DE ATENCIÓN DIRECTA



Durante el año 2021 han aumentado significativamente las bajas Covid de profesionales alcanzando el punto más alto en diciembre, que afectó al 52,94% de profesionales, siendo el 46% profesionales de atención directa, lo que supuso la reorganización de los diferentes equipos profesionales, tal y como establece nuestro Plan de Contingencia, para asegurar la cobertura atencional de todas las personas atendidas ante la imposibilidad de incorporar personal por los motivos expuestos anteriormente.

Indicadores de calidad

Usuarios

Para asegurar el bienestar de nuestros usuarios existen varios procesos que permiten realizar un seguimiento sociosanitario exhaustivo, con un sistema de registros sanitarios, recogida de información social contrastada, registros de conducta, realización de informes a profesionales y recogida de información de los sistemas sanitarios y sociales públicos; asimismo, existe un procedimiento de participación para asegurar el respeto, la equidad y la igualdad de oportunidades en la realización de las actividades dentro de la institución que son susceptibles de elección por parte de las personas atendidas.

Además de todos los procedimientos anteriores, se mantiene una comunicación bidireccional con la familia, siempre que sea posible, como herramienta fundamental para contrastar las valoraciones realizadas en el centro y la información dentro de su núcleo familiar fundamental.

La valoración anual de los programas de atención especializada, que permite valorar el desempeño de diversas actividades relacionadas con los cuatro ejes fundamentales de acción en los que se sustenta nuestra metodología de trabajo, permite ajustar los objetivos del Programa de Actividad Individual. Debido a la situación de pandemia, todos nuestros procesos incluidos los procedimientos de los servicios especializados que recogen los programas atencionales, así como el sistema de valoración, han sufrido adaptaciones a la demanda sanitaria y organizativa.

Familias

Con el fin de obtener un feedback objetivo que nos permita mejorar nuestro servicio y fidelizar a nuestro principal grupo de interés, se realizan varias acciones dirigidas a:

1. Mantener una comunicación permanente con la familia que permita detectar tanto los puntos fuertes como débiles en nuestra organización y todos los servicios.
2. Comunicación formal ante incidencias significativas o cuando se traslada información relevante respecto al usuario (informes, solicitudes, etc.).
3. Con anterioridad a la pandemia se realizaba una encuesta de satisfacción de nuestros servicios, que desde el inicio de la pandemia se ha adaptado mediante mecanismos alternativos de valoración. Estos mecanismos se han adaptado a nuestros procedimientos actuales, los cuales están sujetos a un cambio permanente y en continua mejora.

Trabajadores

Todos los trabajadores tienen un Plan de Acogida para su incorporación al puesto de trabajo:

- Manual de acogida de profesionales según centro
- Manual de riesgos psicosociales
- Plan de igualdad
- Protocolo de actuación según centro de pertenencia
- Información riesgos del puesto de trabajo
- Documento sobre medidas de protección de datos
- Resumen de la evaluación de la carga postural
- Procedimiento de actuación en caso de emergencia
- Plan de contingencia Covid-19
 - o Procedimientos y medidas de prevención e higiene frente a las Covid-19
 - o Infografía Covid-19

Además, se desarrolla un Plan de Formación que permite asegurar la formación permanente y puesta al día de todas nuestras personas empleadas.



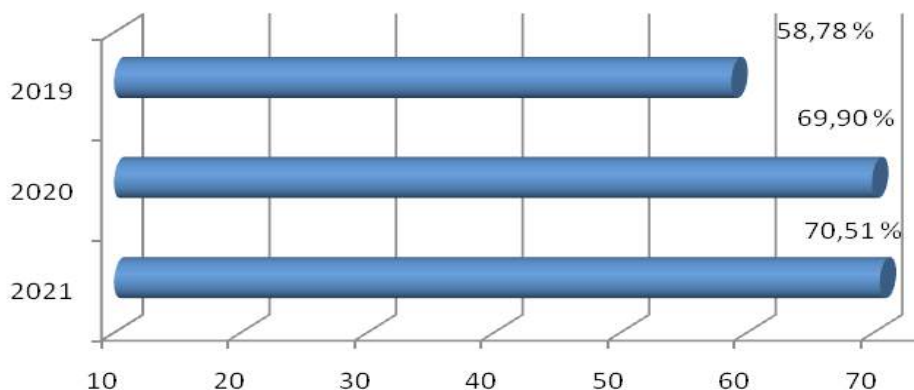
Durante el desarrollo del ciclo vital del trabajador, se realizan diversas entrevistas, encuestas y valoraciones competenciales, que permiten hacer un seguimiento, tanto para valorar el desarrollo competencial de la persona empleada como para la identificación de necesidades de mejora relacionadas con la formación, la organización y/o los procedimientos.

Este Plan de Acogida, se ha ido adaptando a las medidas de seguridad sanitarias y todos protocolos de actuación se han ido modificando a demanda de la situación y normativas vigentes. Sin embargo, el Plan de Formación se ha visto afectado por la limitación de los recursos humanos dados los grupos de contacto requeridos y la limitación derivada de las medidas a adoptar. Se ha procurado la digitalización de los procesos, implementando diversas acciones virtuales y digitales para el entrenamiento de estrategias de apoyo conductual positivo.

El Plan de Mejora previsto para 2022 incluye la recuperación total de las sesiones formativas grupales de forma presencial, cumpliendo con todas las medidas de prevención e higiene, y un plan de atención dirigido al fomento del bienestar de los profesionales, teniendo como punto de partida el Manual de bienestar creado por el Dto. de Psicología que se desarrolló al inicio de la pandemia así como todas las acciones realizadas durante este tiempo de pandemia para apoyar el estado de salud emocional de nuestros profesionales, que han debido hacerse siempre en consonancia con las medidas sanitarias vigentes pero que aumentarán su eficiencia con la presencialidad.

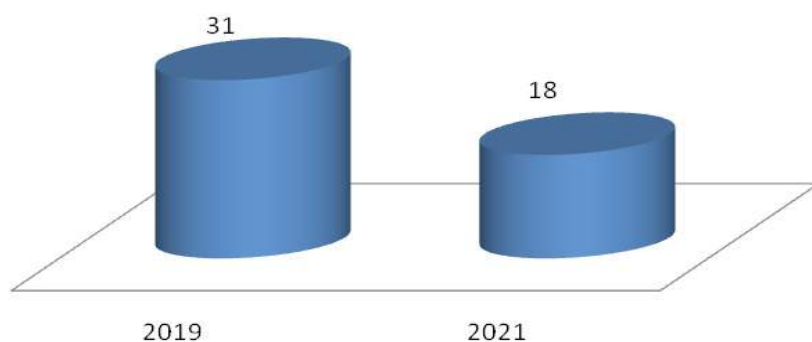
En el 2020 se registró en el centro un significativo aumento de los contratos indefinidos, y por ende, una disminución en la rotación de los diferentes equipos profesionales, que se ha mantenido e incrementado ligeramente en el desarrollo del 2021 tal y como se muestra en la siguiente gráfica.

COMPARATIVA PORCENTAJE MEDIA ANUAL CONTRATOS INDEFINIDOS



Respecto a la disminución del índice de rotación de profesionales, cabe destacar nuevamente el incremento de contratos indefinidos de los diferentes equipos de atención directa y el descenso de la tasa anual de bajas voluntarias registradas tal y como se muestra en la siguientes gráficas.

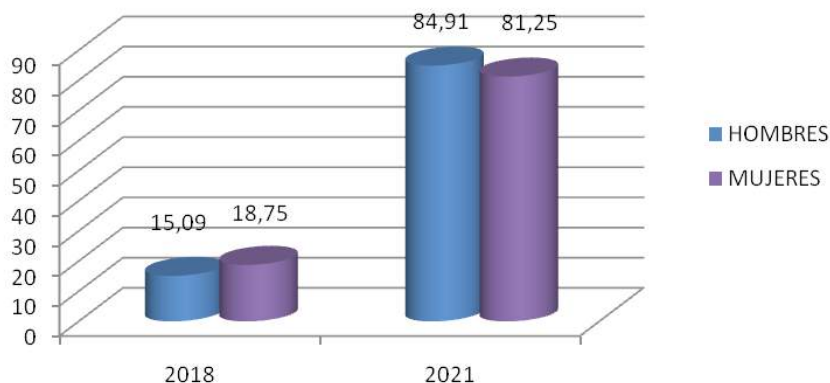
COMPARATIVA BIANUAL DESCENSO BAJAS VOLUNTARIAS



Se mantiene el Plan de Igualdad de Oportunidades y No Discriminación, que recoge todas las medidas que promueven la adopción de medidas concretas a favor de la igualdad dentro del marco legislativo actual. En el Plan se abarca la contratación y el acceso a puestos de trabajo, el desarrollo profesional, la formación, la retribución económica y las medidas de conciliación de la vida personal, familiar y laboral, que han sido fundamentales durante el estado de alarma para poder hacer frente a la extraordinaria situación que se ha vivido durante estos meses. Un porcentaje elevado de nuestros trabajadores tienen hijos en edad escolar produciéndose situaciones complicadas en el ámbito familiar que ha sido necesario apoyar desde el ámbito laboral, sin marco normativo suficiente.

Desde la implantación en el centro del Plan de Igualdad en 2018 se ha evidenciado un aumento del número de profesionales masculinos tal y como refleja la gráfica siguiente:

PLAN DE IGUALDAD: COMPARATIVA BIANUAL DE LA EVOLUCIÓN POR GÉNERO (2018/2021) EN PRO DE LA PARIDAD





Balance de Ingresos y Gastos

1. Importe neto cifra de negocios		2.688.196,09 €
2. Variación exist. prod. term. y en curso		0,00 €
3. Trab.realizados por la emp. para su activo		0,00 €
4. Aprovisionamientos		-586.518,61 €
5. Otros ingresos de explotación		235.767,31 €
6. Gastos de personal		-1.551.153,22 €
Sueldos y Salarios	-1.208.684,84 €	
Seguridad Social	-342.468,38 €	
7. Otros gastos de explotación		-670.340,57 €
Profesionales independientes	-1.457,50 €	
Primas de Seguros	-20.826,48 €	
Servicios Bancarios	-3.430,24 €	
Suministros	-344.213,65 €	
Servicios Varios	-89.103,50 €	
Impuestos y Tributos	-12.382,61 €	
Ajustes negativos en IVA de activo corriente	-195.965,61 €	
Otras pérdidas en gestión corriente	-2.960,98 €	
8. Amortización del inmovilizado		-303.736,41 €
9. Imputación subvenciones inmovil.no financ.		231.096,27 €
10. Excesos de provisiones		0,00 €
11. Deterioro y Rtdo. enajenaciones inmovil.		0,00 €
12. Diferencia negativa combinaciones negocio		0,00 €
13 Otros resultados		805,92 €
A) Resultado explotación (del 1 al 13)		44.116,78 €
14. Ingresos financieros		0,00 €
15. Gastos financieros		-241,09 €
16. Variación valor razonable instrum. finan.		0,00 €
17. Diferencias de cambio		0,00 €
18. Deterioro y Rtdo.enajenaciones instr.fin.		0,00 €
19.Otros ingresos y gastos carácter financ.		0,00 €
a) Incorporación al activo de gastos financ.		0,00 €
b) Ing. fin. Derivados convenios acreedores		0,00 €
c) Resto de ingresos y gastos		0,00 €
B) Resultado financiero (14+15+16+17+18+19)		-241,09 €
C) Resultado antes de impuestos (A+B)		43.875,69 €
20. Impuestos sobre beneficios		0,00 €
		43.875,69 €

NOTA: BALANCE PENDIENTE DE AUDITORÍA

NUESTRA METODOLOGÍA

Un año más nuestra institución ha continuado su misión, trabajando por un abordaje integral de la discapacidad intelectual que cubra las necesidades de salud bio-psico-social, desde un enfoque multidisciplinar y mediante el trabajo en equipos transversales. Perseguimos el aumento de la calidad de vida de nuestras personas atendidas y su estado de bienestar, así como de sus familiares, mediante la optimización de los niveles de autonomía, de integración y de autoestima.

Para conseguir este objetivo, todos los servicios y programas están dirigidos a la prevención de un envejecimiento prematuro, al mantenimiento de la funcionalidad el mayor tiempo posible, buscando siempre los apoyos necesarios para cada persona, respetando sus tiempos de latencia, y mediante un sistema de valoración que nos permite la detección de cualquier señal de alerta que requiera de una atención especializada. Consideramos que la coordinación con la familia es el eje vertebral en nuestro método de trabajo, donde concebimos una comunicación bidireccional y constante.

Por tanto, nuestra metodología se caracteriza por ser:



Cada servicio trabaja con diferentes programas de intervención, que permiten abordar distintas áreas de competencia, siempre centrados en cuatro ejes de desarrollo fundamentales:

- FUNCIONAL
- DE COMUNICACIÓN
- COGNITIVO
- AFECTIVO-SOCIAL

Y cada programa tiene un sistema de valoración que permite recoger información objetiva del mantenimiento de la funcionalidad y las capacidades de cada persona con DI, así como cualquier hito significativo que requiera una atención especial. El Programa de Atención Individual (PAI), recoge toda esta información y permite la adaptación de los objetivos e itinerarios anuales para cada persona, desde el modelo centrado en la persona, atendiendo a sus características individuales, sus gustos y preferencias; con la coordinación del equipo profesional y la familia.

Desde el inicio de la pandemia ha sido necesario realizar una adaptación de la organización y de sus servicios, pero siempre centrados en la persona con discapacidad intelectual. Las medidas requeridas para prevenir y gestionar el contagio por la Covid-19 han supuesto un impacto importante en la salud bio-psico-social de nuestro principal grupo de interés, generando signos de involución física en la deambulación, coordinación y equilibrio; un impacto a nivel cognitivo; problemas derivados de la falta de socialización; y una significativa dificultad en la gestión emocional de las situaciones cotidianas determinadas por las normativas derivadas de la situación epidemiológica. Durante el desarrollo del 2021 se ha tenido especial consideración en el abordaje integral del impacto devenido por la situación anteriormente expuesta, acomodando las frecuencias de los servicios y programas especializados a las necesidades actuales, tanto individuales como grupales.

FORMACIÓN

La actividad formativa para nuestros equipos profesionales es una constante, ya que entendemos que formamos parte de un sistema dinámico, donde las demandas son cambiantes por lo que es necesaria una actualización permanente de conocimientos, mejora de competencias, de protocolos y procedimientos, que permitan adaptar nuestro trabajo y dar la mejor atención posible a nuestros usuarios.

A partir de la pandemia, las actividades formativas se han realizado de forma virtual y/o digital, aprovechando los recursos digitales disponibles que pudieron mejorar con la disponibilidad de fibra en nuestra ubicación.

Actividades formativas y participación en trabajos en red con otras entidades:

- Curso de Riesgos Musculo-esqueléticos, impartido por el Servicio de Prevención Quirón-Prevención en diferentes sesiones comprendidas entre Abril, Mayo y Diciembre de 2021
- Curso de Riesgos del puesto de trabajo, impartido por el Servicio de Prevención Quirón-Prevención en diferentes sesiones comprendidas entre Abril, Mayo y Diciembre de 2021
- Seguimiento del Curso Medidas de Prevención durante la pandemia por Coronavirus enfocadas a profesionales de atención directa, gestionado por el Dto. de Enfermería
- Curso de Apoyo Conductual Positivo en Discapacidad Intelectual en situaciones de estrés, impartido por el Área Socio Sanitaria, como continuidad del Curso de Estrategias Emocionales y Conductuales

en la Atención a la Discapacidad Intelectual, con finalización en Abril de 2021

- Participación "Taller Práctico BBAT. Escala de valoración conductual breve" desarrollado por Plena Inclusión, desde Diciembre de 2020 hasta Enero de 2021
- Participación en el Proyecto "Hacia un nuevo modelo en Aragón de servicio de atención diurna para personas con discapacidad intelectual o del desarrollo", desarrollado por Plena Inclusión Aragón, desde Marzo de 2020 hasta Febrero de 2021
- Participación en el Proyecto "Hacia un nuevo modelo en Aragón de atención para personas con discapacidad intelectual, problemas de salud mental y/o necesidades de apoyo conductual en el ámbito sanitario, social y educativo" desarrollado por Plena Inclusión Aragón, desde Mayo de 2020 hasta Febrero de 2021
- Participación activa en pilotaje "Mi Casa" desarrollado por Plena Inclusión Aragón desde Octubre de 2020, con fecha de finalización prevista en Abril de 2021

MEMORIA ANUAL



Nuestros servicios y programas de atención especializados se han ido adaptando a las medidas de prevención e higiene derivadas de la Covid-19 y al Plan de Contingencia.

Se ha mantenido la adaptación de procedimientos mediante recursos digitales y virtuales como el uso de plataformas telemáticas, videollamadas y consultas virtuales y/o telefónicas, tanto para los propios usuarios/as como para familias y profesionales.

CENTRO OCUPACIONAL

Atiende a 59 personas con Discapacidad Intelectual a fecha de 31 de diciembre de 2021, en régimen de concierto de las plazas con el Instituto Aragonés de Servicios Sociales, con edades entre 18 y 66 años.

SERVICIOS ESPECIALIZADOS coordinados por el Área Socio Sanitaria:

- Medicina
- Psicología
- Neuropsicología
- Enfermería
- Fisioterapia
- Terapia Ocupacional
- Comunicación
- Mantenimiento de Aprendizajes
- Arteterapia
- Atención Social

CENTRO DE DÍA

Atiende a 63 personas con Discapacidad Intelectual a fecha de 31 de diciembre de 2021, en régimen de concierto de las plazas con el Instituto Aragonés de Servicios Sociales, con edades entre 22 y 67 años.

SERVICIOS ESPECIALIZADOS coordinados por el Área Socio Sanitaria:

- Medicina
- Psicología
- Neuropsicología
- Enfermería
- Fisioterapia
- Terapia Ocupacional
- Logopedia

- Estimulación cognitiva y multisensorial
- Arteterapia
- Atención Social

Ambos centros disponen de OTROS SERVICIOS COMPLEMENTARIOS y adaptados:

- Ocio y Tiempo Libre
- Talleres formativos
- Actividades culturales
- Actividades deportivas
- Actividades en colaboración con otras entidades

En ambos, Centro Ocupacional y Centro de Día, se realiza una atención multidisciplinar dirigida al mantenimiento de la máxima autonomía de las personas con DI a través de diferentes servicios como Psicología, Estimulación, Mantenimiento de Aprendizajes, Comunicación, Nuevas Tecnologías, Terapia Ocupacional, Arteterapia, Actividad Física para la Salud, Fisioterapia e Hidroterapia, Psicología y Taller Manipulativo, con un equipo de profesionales en atención directa y gestión, técnica y administrativa. El equipo de gestión es común a los tres centros asistenciales.

UNIDADES DE VIDA INDEPENDIENTE (UVI)

Atiende a 62 personas con Discapacidad Intelectual a fecha de 31 de diciembre de 2021, en régimen de concierto de las plazas con el Instituto Aragonés de Servicios Sociales, con edades entre 19 y 66 años, en 10 Unidades de Vida Independiente.

SERVICIOS ESPECIALIZADOS coordinados por el Área Socio Sanitaria:

- Medicina
- Psicología/Neuropsicología
- Enfermería
- Fisioterapia
- Terapia Ocupacional
- Logopedia
- Estimulación cognitiva y multisensorial
- Arteterapia
- Atención Social



2021

OTROS SERVICIOS COMPLEMENTARIOS y adaptados:

- Ocio y Tiempo Libre
- Actividades culturales y artísticas
- Actividades deportivas
- Actividades dirigidas a reforzar las AVDS

UNIDAD DE ATENCIÓN PERMANENTE

Esta Unidad está concebida como una extensión de nuestro recurso de vivienda, por tanto, comparten los mismos servicios especializados y complementarios que el resto de UVI. Atiende a 9 personas con Discapacidad Intelectual, a fecha de 31 de diciembre de 2021, en régimen de concierto de las plazas con el Instituto Aragonés de Servicios Sociales, con edades entre 22 y 52 años.

La característica principal de esta Unidad es que en ella viven personas con Discapacidad Intelectual y Problemas de Conducta aprendidos, que no derivan de una enfermedad mental o cualquier causa orgánica.

La metodología de trabajo está basada en la metodología del Apoyo Conductual Positivo, dentro de las Teorías del Aprendizaje propias de la Psicología, cuyo objetivo principal es conseguir una contención psicológica, reduciendo al máximo la contención farmacológica y mecánica, procurando que las personas que viven en esta Unidad dignifiquen su vida y mejoren su calidad de vida.

Es fundamental el control ambiental tanto físico como subjetivo y en la propia Unidad existe un Centro de Día que recoge la metodología propia de este recurso, tanto para los residentes en ella que lo requieran como para otras personas del Centro de Día que necesiten beneficiarse de ella, si bien en estos momentos las medidas sanitarias no permiten que el espacio de la Unidad sea utilizado por personas no residentes.

UNIDAD ACUÁTICA Y DE REHABILITACIÓN

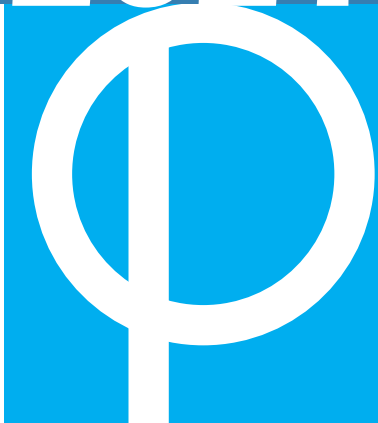
Esta Unidad da servicio a todas las personas atendidas en el Servicio de Actividad Física para la Salud. Es Centro Sanitario registrado por el Gobierno de Aragón y sus instalaciones se utilizan para el Servicio Médico, Psicología, Logopedia, Fisioterapia y Actividad Física, ya que dispone de dos consultas de rehabilitación, una consulta, un gimnasio y una piscina terapéutica especialmente adaptada para movilidad reducida.

Desde la declaración del estado de alarma este centro ha permanecido cerrado al exterior e internamente se utilizan por los diferentes GEC las salas de fisioterapia, la sala médica y el gimnasio, manteniendo cerrada la piscina durante todo el año 2021, con excepción del campus inclusivo realizado durante junio y julio que utilizó las instalaciones siguiendo las medidas vigentes en el momento.

Los **Servicios Generales** de limpieza, habitaciones, lavandería, restauración, jardinería y mantenimiento, según requerimientos de cada centro y mantenimiento de las instalaciones, continúan a cargo de nuestros Centros Especiales de Empleo. Dichos servicios se mantienen adaptados a las medidas y normativas derivadas de la Covid-19.



2021



MEMORIA ANUAL

7

PROGRAMAS DE ATENCIÓN



Desde el Modelo Centrado en la Persona, todos los servicios de atención directa de los distintos centros asistenciales trabajan por programas específicos dirigidos a la intervención en distintas áreas o competencias con el objetivo de prevenir o detectar señales de alarma, que en la mayoría de nuestros usuarios están relacionadas con un envejecimiento precoz, así como mantener la funcionalidad el mayor tiempo posible con los apoyos que sean necesarios en cada momento.

Los programas por servicios que han funcionado durante el año 2021 no han variado respecto a los años anteriores:

- El **Servicio de Psicología**, enmarcado en el Área Socio Sanitaria, es transversal a todas las áreas y programas terapéuticos, además de tener su propio sistema de valoración y seguimiento de los casos individuales que requieren una atención especializada.
- El **Servicio de Estimulación**, dirigido al mantenimiento de la funcionalidad y máxima autonomía, según las características y nivel de dependencia de cada persona que atiende, coordina 4 programas específicos:
 - Programa Multisensorial
 - Programa de Estimulación Cognitiva
 - Programa de Terapia Ocupacional
 - Programa de Mantenimiento de Aprendizajes
- El **Servicio de Comunicación**, dirigido al mantenimiento de las capacidades comunicativas verbales y/o no verbales, y las habilidades sociales, proporcionando a los usuarios un medio de comunicación eficaz y funcional según sus características individuales, coordina 3 programas específicos:
 - Programa de Comunicación y Habilidades Sociales
 - Programa de Comunicación a través de las Nuevas Tecnologías
 - Programa de Arteterapia



- El **Servicio de Taller Manipulativo**, dirigido al desarrollo de aptitudes y actitudes necesarias para desempeñar actividades de tipo prelaboral u ocupacional, favoreciendo el desarrollo de destrezas manipulativas y la socialización, coordina el programa específico:

- Programa Manipulativo en Taller Ocupacional

- El **Servicio de Actividad Física para la Salud**, dirigido a la realización de una actividad física saludable y adaptada, teniendo en cuenta las características antropométricas y personales, la historia médica y los datos recogidos mediante evaluación física previa, con el objetivo de fomentar su autonomía personal y prevenir enfermedades derivadas del envejecimiento y/o inmovilidad. Este servicio se realiza en la Unidad Acuática y de Rehabilitación anexa al edificio principal de la Fundación y coordina 2 programas específicos:

- Programa de Fisioterapia e Hidroterapia
- Programa de Actividad Física adaptado

Todos los programas siguen el mismo procedimiento de valoración anual. Su objetivo fundamental es la adaptación individualizada de los objetivos de atención e intervención, según la evolución y características particulares, y mediante la identificación/actualización e implementación de los apoyos necesarios en cada caso.

Otras herramientas de valoración administradas son el Índice de Barthel, que permite evaluar la funcionalidad en la realización de las actividades básicas de la vida diaria, y el registro de Análisis Funcional de la Conducta que es permanente y se utiliza cada vez que se da una conducta significativa. El instrumento de AF permite la valoración del estado psicológico de cada usuario/a y las estrategias de Apoyo Conductual Positivo necesarias en cada caso, además de facilitar la emisión de informes a petición de las familias, tanto para seguimientos médicos como para trámites administrativos.



2021



MEMORIA ANUAL



8

CALENDARIO DE ACTIVIDADES SIGNIFICATIVAS 2021

Presentamos todas las actividades significativas que han tenido lugar durante este año 2021, un año en que las actividades habituales se han visto afectadas y nos hemos visto obligados a cancelar nuestros eventos solidarios, así como las actividades de ocio externas promovidas por Grupo Roc y las programadas en Espacio AZ. Por ello, hemos adaptado el programa de Ocio y Tiempo Libre en las Unidades de Vida Independiente compuesto por viajes, semanas temáticas, celebraciones de fechas significativas y actividades de Ocio virtual junto a otras entidades.

MES	DÍA	ACTIVIDADES DURANTE EL AÑO 2021
DICIEMBRE	31	Fiesta final de año
	27	Resolución del concurso de arboles de Navidad
	21	Videollamadas Papa Noel a los diferentes GEC
	21	Premios Aragón Solidario 2021
	20	Programa de Ocio y Tiempo Libre: Concurso de Árboles de Navidad
	15	Programa de Ocio y Tiempo Libre: Ocio virtual con Cooperación Internacional "Bingo" con voluntarios
	15	Jornada Responsabilidad Social de Aragón
	5	Agradecimiento a Cooperación Internacional por el Día del Voluntariado
	3	Participación en vídeo para el Día Internacional de las Personas con Discapacidad
NOVIEMBRE	18	Visitas docentes del Grado de Fisioterapia de Universidad San Jorge
	17	Reunificación de centros en Fundación
	14	Programa de Ocio y Tiempo Libre : Semana temática del trabajalenguas
	11	Programa de Ocio y Tiempo Libre: Semana temática del Origami
	11	Programa de Ocio y Tiempo Libre: Ocio virtual con Cooperación Internacional "Adivina , adivinanza " con voluntarios
	5	Programa de Ocio y Tiempo Libre: Ocio virtual con Cooperación Internacional "Bingo de vehículos" con voluntarios



OCTUBRE	31	Programa de Ocio y Tiempo Libre : Semana temática de Halloween
	30	Resolución del concurso de puertas de Halloween
	27	Programa de Ocio y Tiempo Libre : Concurso puertas de Halloween
	22	Programa de Ocio y Tiempo Libre: Ocio virtual con Cooperación Internacional "Hundir la flota" con voluntarios
	20	Programa de Ocio y Tiempo Libre: Semana temática del Chef
	15	Programa de Ocio y Tiempo Libre: Ocio virtual con Cooperación Internacional "Que tengo en el coco " con voluntarios
	12	Programa de Ocio y Tiempo Libre: Ofrenda a la Virgen del Pilar
	11	Resolución del concurso de carteles para las Fiestas del Pilar 2021
	8	Programa de Ocio y Tiempo Libre : Bingo virtual del Pilar 2021
	7	Programa de Ocio y Tiempo Libre: Concurso de carteles para la fiesta del Pilar 2021
	4	Programa de Ocio y Tiempo Libre: Semana temática de la Arquitectura
	2	Programa de Ocio y Tiempo Libre: Semana temática de la No violencia
SEPTIEMBRE	24	Programa de Ocio y Tiempo Libre: Ocio virtual con Cooperación Internacional "¿Quién es quién?" con voluntarios
	22	Programa de Ocio y Tiempo Libre: Semana temática del Otoño
	22	Firma Convenio Colaboración con Fundación Ibercaja y Fundación Caja Inmaculada
	1	Comienza nuevo curso en nuestros Centros Diurnos
AGOSTO		Actividades lúdicas "Summer 2021" durante todo el mes
JULIO		Campus de Verano Inclusivo
	6	Programa de Ocio y Tiempo Libre: Semana temática de la Selección Española
JUNIO	31	Programa de Ocio y Tiempo Libre: Semana temática del Verano
	29	Programa de Ocio y Tiempo Libre: Semana temática de la Música
	17	Programa de Ocio y Tiempo Libre: Semana temática de los Malabares
	5	Programa de Ocio y Tiempo Libre: Semana temática del Medio Ambiente
	1	Programa de Ocio y Tiempo Libre: Semana temática de la Educación Artística



MAYO	29	Resolución del concurso de Pueyosvision
	22	Programa de Ocio y Tiempo Libre: Festival de Pueyosvisión
	17	Programa de Ocio y Tiempo Libre: Semana temática del Reciclaje
	15	Programa de Ocio y Tiempo Libre: Semana temática de la Familia
	9	Programa de Ocio y Tiempo Libre: Semana temática de Europa
	5	Programa de Ocio y Tiempo Libre: Ocio virtual con Cooperación Internacional "Hundir la flota" con voluntarios
	4	Programa de Ocio y Tiempo Libre: Semana temática de Star Wars
ABRIL	23	Programa de Ocio y Tiempo Libre: Semana temática de San Jorge
	21	Programa de Ocio y Tiempo Libre: Ocio virtual con Cooperación Internacional "Juegos de mesa" con voluntarios
	19	Programa de Ocio y Tiempo Libre: Semana temática de la Lengua China
	9	Programa de Ocio y Tiempo Libre: Ocio virtual con Cooperación Internacional "Bingo" con voluntarios
	1	Programa de Ocio y Tiempo Libre: Semana temática de la Semana Santa
MARZO	31	Programa de Ocio y Tiempo Libre: Ocio virtual con Cooperación Internacional "Adivinanzas" con voluntarios
	30	Participación en el concurso "Vivir Con" organizado por Plena Inclusión
	29	Programa de Ocio y Tiempo Libre: Ocio virtual con Cooperación Internacional "Trivial " con voluntarios
	20	Programa de Ocio y Tiempo Libre: Semana temática de la Felicidad
	10	Programa de Ocio y Tiempo Libre: Ocio virtual con Cooperación Internacional "Furor Furor" con voluntarios
	4	Programa de Ocio y Tiempo Libre: Ocio virtual con Cooperación Internacional "Adivina, adivinanza" con voluntarios
FEBRERO	17	Programa de Ocio y Tiempo Libre: Semana temática de Carnaval
	14	Programa de Ocio y Tiempo Libre: Semana temática de San Valentín
	11	Programa de Ocio y Tiempo Libre: Semana temática de la Mujer y la Niña en la Ciencia
ENERO	30	Programa de Ocio y Tiempo Libre: Semana temática de la Paz
	12	Vacunación frente a la Covid-19



los pueyos

9 PARTICIPACIÓN EN REDES ESTATALES Y AUTONÓMICAS, Y OTRAS ALIANZAS



- Asociación Española de Fundaciones - www.fundaciones.org
- Plena Inclusión Aragón www.plenainclusionaragon.com
- CERMI Aragón www.cermiaragon.es
- Foro Aragonés de Pacientes
<https://es-es.facebook.com/Foro-Aragones-de-Pacientes-285056191648284/>



Alianzas y sinergias con entidades financieras, asociaciones e instituciones sin ánimo de lucro, y empresas de diversa actividad.



10 RECONOCIMIENTOS Y CERTIFICADOS

MEMORIA ANUAL

- En 1976, se realiza un proyecto educativo que fue declarado de Interés Social Preferente por Real Decreto 3503/1977(BOE Núm. 23, de 27 de enero de 1978).
- Medalla de Oro de Santa Isabel de Aragón, Reina de Portugal en 2009 por la Diputación Provincial de Zaragoza. Entregada el 7 de julio de 2009 por los méritos profesionales y la trayectoria en la lucha por la igualdad de derechos de las personas con discapacidad intelectual.
- Pin de Plata 2017 de la Fundación Tutelar Luis de Azúa. El 16 de diciembre de 2017 la Fundación Tutelar Luis de Azúa otorga uno de sus pines conmemorativos a la Fundación Los Pueyos para reconocer así el apoyo de ésta a la Fundación Tutelar y a las personas con discapacidad intelectual que atiende.
- Premio Zangalleta. El 4 de abril de 2018 se otorga al fundador y actual presidente de la Fundación, Carlos Guerrero, el Premio Zangalleta 2018 por DFA, por su trayectoria y compromiso personal y profesional con el movimiento asociativo de la discapacidad y sus familias en Aragón, un incansable trabajo para que las personas con discapacidad participarán en la sociedad en condiciones de igualdad.
- Premio Solidario ONCE Aragón. El 12 de septiembre de 2018 se otorga el Premio Solidario ONCE Aragón 2018 en la categoría de entidades, por la atención global prestada a las personas con discapacidad, que tiene por objetivo mantener o aumentar su calidad de vida, contando con más de 40 años de experiencia en el sector de la discapacidad.
- Sello Responsabilidad Social de Aragón – RSA 2019. El 18 de diciembre de 2018 recibimos el Sello de Responsabilidad Social de Aragón concedido por el Instituto Aragonés de Fomento, el Gobierno de Aragón, CEPYME Aragón, CCOO Aragón, CEOE Aragón y UGT Aragón; quienes certifican la responsabilidad social de las empresas, entidades o autónomos en distintos campos: aspectos generales, clientes, personas empleadas, proveedores, materia social y materia medioambiental. Este sello demuestra nuestro compromiso con la sociedad y nos distingue como una institución socialmente responsable.
- Premio del Público XVI Muestra de Cine y Derechos Humanos de Zaragoza. “Con Nombre Propio”, el largometraje documental dirigido por Marco Potyomkin y producido por nuestra Fundación, recibió el pasado 26 de abril de 2019 el Premio del Público en la Muestra de Cine y Derechos Humanos de Zaragoza 2019.
- Sello Responsabilidad Social de Aragón – RSA 2020. El 11 de diciembre de 2019 renovamos el Sello de Responsabilidad Social de Aragón concedido por el Instituto Aragonés de Fomento, el Gobierno de Aragón, CEPYME Aragón, CCOO Aragón, CEOE Aragón y UGT Aragón; quienes certifican la responsabilidad social de las empresas, entidades o autónomos en distintos campos: aspectos generales, clientes, personas empleadas, proveedores, materia social y materia medioambiental. Este sello demuestra nuestro compromiso con la sociedad y nos sigue distinguiendo como una institución socialmente responsable.



▪ Sello Responsabilidad Social de Aragón – RSA 2021. El 3 de diciembre de 2020 renovamos junto a nuestro centro educativo el Sello de Responsabilidad Social de Aragón concedido por el Instituto Aragonés de Fomento, el Gobierno de Aragón, CEPYME Aragón, CCOO Aragón, CEOE Aragón y UGT Aragón; quienes certifican la responsabilidad social de las empresas, entidades o autónomos en distintos campos: aspectos generales, clientes, personas empleadas, proveedores, materia social y materia medioambiental. Este sello demuestra nuestro compromiso con la sociedad y nos sigue distinguiendo como una institución socialmente responsable.

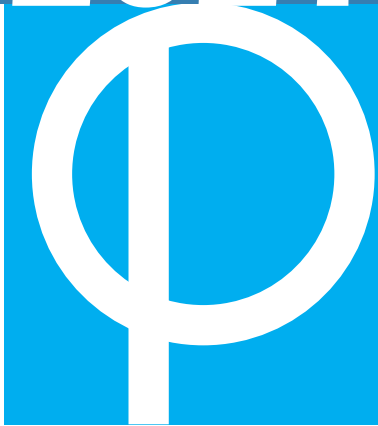
▪ Mención especial en la 19 Edición de los Premios Ebrópolis a las Buenas Prácticas. Distinción otorgada el 15 de diciembre de 2020 como reconocimiento a la reorientación de nuestra actuación y la puesta en marcha de iniciativas para reducir el impacto de la pandemia y el confinamiento en los colectivos más vulnerables.

▪ Sello Responsabilidad Social de Aragón – RSA 2022. El 15 de diciembre de 2021 renovamos junto a nuestro centro educativo el Sello de Responsabilidad Social de Aragón concedido por el Instituto Aragonés de Fomento, el Gobierno de Aragón, CEPYME Aragón, CCOO Aragón, CEOE Aragón y UGT Aragón; quienes certifican la responsabilidad social de las empresas, entidades o autónomos en distintos campos: aspectos generales, clientes, personas empleadas, proveedores, materia social y materia medioambiental. Este sello demuestra nuestro compromiso con la sociedad y nos sigue distinguiendo como una institución socialmente responsable.

▪ Premio Aragón Solidario 2021. El 21 de diciembre de 2021 fuimos reconocidos con el Premio Aragón Solidario, un reconocimiento que otorgan Heraldo de Aragón y Fundación Ibercaja conjuntamente a iniciativas solidarias de nuestra comunidad autónoma, siendo nuestro proyecto "Igualdad de oportunidades e inclusión digital en la era digital" uno de los seleccionados.



2021



11

REDES SOCIALES Y PRESENCIA EN LOS MEDIOS

PÁGINA WEB

En la página web de la Fundación, www.pueyos.org, se pueden consultar todas las noticias, actividades e información de nuestros Centros.

REDES SOCIALES Y CANAL DE YOUTUBE

Perfiles en Facebook, Twitter, Instagram y LinkedIn.

Blog de actividades y noticias

Canal de Youtube



#VACUNACIÓN
La segunda dosis llega a las residencias

Casi todos los aragoneses con discapacidad intelectual que viven en residencias ya se han puesto la primera dosis de la vacuna contra el covid-19.

Esta vacuna se pone en dos dosis: la mitad se pone un día y la otra mitad 21 días después. Esta semana ya han empezado



Primera dosis de la vacuna del covid, en la residencia de Los Pueyos. PI

a poner la segunda dosis en algunas residencias.

Las residencias de Atadi han sido de las primeras en poner la segunda dosis.

El lunes se puso la vacuna en la residencia de Atadi en Alcorisa, y el martes se puso en las residencias de Teruel y del Maestrazgo.

La semana que viene se empezará a poner la segunda dosis en las demás residencias de Atadi, en la provincia de Teruel.

La segunda dosis se empezará a poner hoy mismo en la provincia de Huesca.

La primera será la residencia de Valentía en Barbastro.

En el resto de residencias de Valentía ya se han vacunado casi todos los residentes y trabajadores con la primera dosis.

La vacunación también avanza en las residencias de la provincia de Zaragoza.

En la residencia de Los Pueyos ya se han vacunado 62 usuarios y 84 profesionales.

La segunda dosis llegará a la residencia de Los Pueyos la primera semana de febrero.

Los aragoneses con discapacidad intelectual que viven en pisos tutelados serán vacunados más tarde que en las residencias.

(Texto en Lectura Fácil)

@Plena inclusión

MEMORIA ANUAL

La pandemia deja exhausto al sector de la discapacidad intelectual

Pese a los sobrecostes y las pérdidas por las plazas residenciales en reserva, la directora de la fundación Los Pueyos afirma que el mayor impacto en su organización ha sido el emocional

EL PERIÓDICO
ARAGÓN

El covid-19 ha provocado el sector de la discapacidad intelectual, que se enfrenta a los retos de la pandemia. Las 40 residencias de los Pueyos han sufrido un impacto económico y emocional. La directora afirma que el mayor impacto ha sido el emocional.

La directora de la fundación Los Pueyos, María García, afirma que el mayor impacto de la pandemia ha sido el emocional. Pese a los sobrecostes y las pérdidas por las plazas residenciales en reserva, la directora de la fundación Los Pueyos afirma que el mayor impacto en su organización ha sido el emocional.



La directora de la fundación Los Pueyos, María García, afirma que el mayor impacto de la pandemia ha sido el emocional. Pese a los sobrecostes y las pérdidas por las plazas residenciales en reserva, la directora de la fundación Los Pueyos afirma que el mayor impacto en su organización ha sido el emocional.

APARICIONES EN PRENSA, RADIO Y TV

Enero 2021 – Vacunación frente a la COVID-19

- Artículo en Integración de El Periódico de Aragón
- Artículo en Sin Barreras de Heraldo de Aragón

Mayo 2021 – El COVID en el tercer sector

- Artículo con declaraciones de entrevista realizada a la dirección general, en El Periódico Aragón

Junio 2021 – #SOSdiscapacidadintelectual

- Entrevista a la dirección general de la Fundación, en Heraldo de Aragón
- Entrevista a la dirección general de la Fundación, en El Periódico de Aragón

Diciembre 2021 – Premios Aragón Solidario

- Reportaje de la entrega de premios en Heraldo de Aragón

26 Atención a la diversidad | ARAGÓN | 21 DE DICIEMBRE DEL 2021 | El Periódico de Aragón

INTEGRACIÓN
tablón de anuncios

PLENA INCLUSIÓN
La segunda dosis llega a las residencias

Con todas las garantías de seguridad y máxima preparación, con todas las medidas de seguridad y asistencia incrementada por las autoridades...

La segunda dosis de la vacuna de covid-19 llega a las residencias de los Pueyos. La primera dosis de la vacuna de covid-19 llegó a las residencias de los Pueyos.



La segunda dosis de la vacuna de covid-19 llega a las residencias de los Pueyos. La primera dosis de la vacuna de covid-19 llegó a las residencias de los Pueyos.

2021



MEMORIA ANUAL

12 PRÓXIMOS RETOS

En Los Pueyos se trabaja diariamente desde la Gestión para dar un servicio de calidad a las personas atendidas y sus familias, a través de todos nuestros procesos y acciones.

Este año nos ha tocado afrontar el impacto sobrevenido de la pandemia de Covid-19 en el 2020 y que ha continuado durante el año 2021 con la adaptación de medidas según incidencia epidemiológica, cambios normativos y administrativos, además de las consecuencias económicas derivadas.

Hemos presentado un cierre positivo, sin embargo, el balance de 2021 no permite la recuperación del cierre deficitario del año anterior ni permitirá a largo plazo la absorción del incremento de los costes derivados del capital humano, de la materia prima y de la implementación de procedimientos (plan de igualdad, sistemas de calidad, requerimientos de transparencia, etc.) que requieren de asesorías o servicios externos.

El Plan Estratégico para el próximo año 2022 plantea los siguientes retos:

- Mantener la sostenibilidad de nuestros centros y de todos nuestros servicios, mediante el control de los gastos, sin perder de vista las necesidades de las personas atendidas, de sus familias y las de nuestros profesionales. Para ello es necesario establecer mecanismos y acciones que permitan, tanto afrontar el incremento actual de costes, como aumentar los ingresos anuales.
- Adaptar protocolos, procedimientos y diseño de servicios para dar respuesta a la demanda actual de nuestro colectivo y sus familias.
- Mantener la atención del bienestar emocional de nuestros principales grupos de interés, usuarios, familias y trabajadores. La situación derivada de la pandemia ha generado un impacto emocional significativo en todos ellos, que requiere un abordaje ineludible que refuerce su capacidad de resiliencia, mediante el reconocimiento de los logros conseguidos y la implementación de medidas de apoyo. El objetivo último es paliar los efectos más negativos sufridos a causa de las medidas que han sido necesarias para control del contagio durante este tiempo de pandemia; establecer mecanismos de acción que favorezcan una actitud proactiva y faciliten el apoyo indispensable para los profesionales y para las personas atendidas, tanto en el ámbito psicoemocional, como en el ámbito social y familiar.
- Una vez implantada la fibra en nuestros centros durante el año 2021, se ha de continuar con el Plan de digitalización de procesos para mejorar la eficiencia, potenciar la innovación y la calidad de nuestros servicios.
- Recuperar y diseñar proyectos relacionados con los servicios de nuestra actividad propia que refuercen nuestra financiación y amplíen el alcance de nuestra misión.
- La recuperación de la presencialidad tanto en la toma de contacto con nuestros principales grupos de interés, como en las actividades formativas donde dicha presencialidad supone un valor añadido que facilita la comunicación y el aprendizaje vicario.
- Reforzar la cultura solidaria mediante la visibilización, la sensibilización, la lucha por la igualdad de oportunidades y la generación de sinergias que sumen esfuerzos en el valor social añadido a la comunidad, desde el marco de la Responsabilidad Social, el desarrollo de los Objetivos de Desarrollo Sostenible y las alianzas en línea.
- Implantación de un nuevo código ético y de conducta propio, aprobado por el Patronato en la Fundación en diciembre de 2021.

Y tras un año más de pandemia, con todos los hitos vividos, mantener la capacidad de resiliencia de nuestra organización, con un ambiente laboral saludable que respete a todas las personas de nuestros grupos de interés, que facilite su bienestar y reconozca los logros conseguidos, es una medida transversal que ha de prevalecer en todas nuestras acciones y que se unirá al continuo trabajo en el impulso de la innovación y creatividad, en la consolidación de la cultura de la organización.



Las menciones al género masculino se entenderán aplicables también a su correspondiente femenino.
El término Discapacidad Intelectual se utiliza por ser el término vigente en las Instituciones Públicas.



LOS PUEYOS • COLEGIO • CENTRO DE FORMACIÓN • FUNDACIÓN • CENTROS ESPECIALES DE EMPLEO

FUNDACIÓN

los
pueyos

ATENCIÓN INTEGRAL A LA DISCAPACIDAD

C/ Paso 250 • 50162 Villamayor de Gállego - Zaragoza

Teléfono: 976 570 244 • 976 138 499

e-mail: pueyos@pueyos.org • www.pueyos.org

